

# MANUEL

## Montage intégré en toiture



## Capteur 2.5 Intégré

# Vue d'ensemble des outils



**Installation batten 30x40x2450**



**Équerre de fixation**



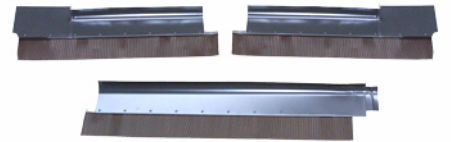
**Vis spax 5\*60 / 5\*40**



**Coude de raccord**



**Joint plat**



**Partie avant coin droit/gauche ou centre**



**Partie latérale droite/gauche**



**Baguette de finition latérale des tôles**



**Vis d'étanchéité 4,5\*35**



**Baguette de finition centrale**



**Vis d'étanchéité 3,9\*13**

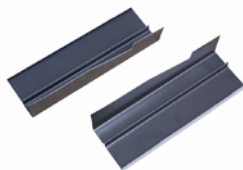


**Cale d'appui en bois**

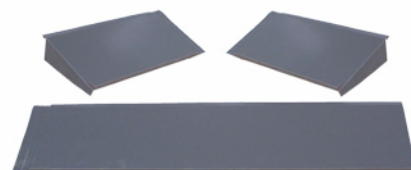
# Vue d'ensemble du Matériel



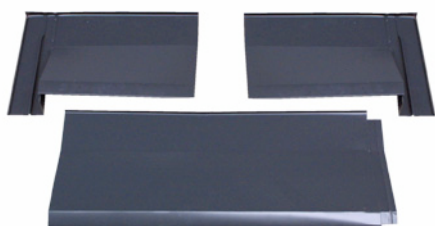
**Vis spax 6\*120**



**Raccord de la partie latérale droite/gauche**



**Cache central droit/gauche ou centre**



**Partie arrière coin droit/gauche ou centre**



**Vis spax 4\*25**



**Serre-flan, broche pour carton goudronné**



**Cale en mousse**

# Montage intégré en toiture

1



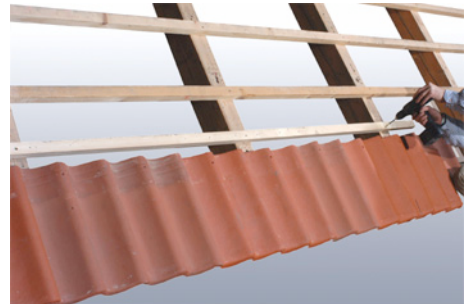
1: Découvrir la toiture sur une surface suffisante pour la surface de capteurs

Largeur: environ 1,25 m par capteur + 1,5 m

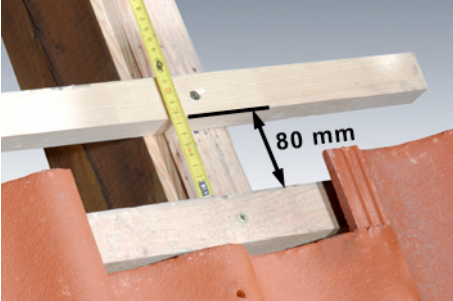
Hauteur: environ 3,0 - 6,0 m pour un montage sur un rang

2a: Poser une latte auxiliaire en bas, Spax 5\*60

2a



2b

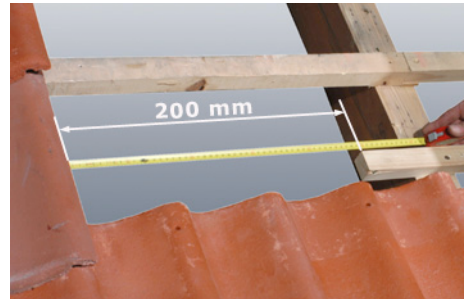


2b: Dimension A = 80 mm pour châssis en tôle pour tuiles

Dimension A = 50 mm pour châssis en tôle pour bardeaux et tuiles plates

2c: Dimension B = 200 mm ou largeur de tuile + 50 mm

2c



# Montage intégré en toiture

- 3: Visser l'équerre de fixation sur latte auxiliaire d'après schéma de fixation  
(page Seite 36) Spax 5\*40

3



4



- 4: Poser et positionner les capteurs

5

- 5: Visser les capteurs avec les équerres de fixation inférieures, Spax 5\*40



6



- 6: Visser les capteurs avec les équerres de fixation supérieures, 1 équerre au centre par capteur, Spax 5\*40. Placer la latte auxiliaire supérieure si besoin, Spax 5\*60

7



7: Assurer la liaison hydraulique des capteurs à l'aide de coudes de jonction

8a



8b



8: Raccorder le kit de raccord pour capteurs intégrés en toiture **ASIDMK** (8a/8b).  
Ou : Réaliser un raccord CU par liaison soudée. Installer une sonde à rallonge de tube dans la conduite aller.

9a



# Montage intégré en toiture

9: Placer une latte auxiliaire pour une deuxième rangée de capteurs, Spax 5\*60. Ecart entre la rangée inférieure et la rangée supérieure = 200 mm

9b



10



10: Visser l'équerre de fixation sur la latte auxiliaire d'après schéma de fixation (page Seite 36), Spax 5\*40

11a



11b



11: Poser les capteurs du 2ème rang, les positionner (11a) et les fixer sur les équerres de fixation inférieures (11b) ou supérieures, Spax 5\*40. Placer la latte auxiliaire supérieure si besoin, Spax 5\*60. Procéder au raccordement hydraulique des capteurs du 2ème rang conformément aux points 7 et 8.

# Montage intégré en toiture

12



**Attention: Avant le montage du support en tôle, vérifier que le champ de capteur est bien étanche!**

12: Insérer la partie avant coin gauche dans la rainure prévue à cet effet sur la barre en verre. Remarque: Avant le montage du support inférieur, enlever la protection inférieure des capteurs!

13: Insérer la partie avant centre

13



14



14: Insérer la partie avant coin droit

15: Fixer les parties avant aux emplacements prévus à cet effet (perforations) avec des vis d'étanchéité 4,5\*35

15





# Montage intégré en toiture

---



Réitérer les étapes 16 et 17 ainsi que 19, 20, 21 et 22 pour mettre en place la deuxième rangée de capteurs!

16



16: Monter les parties avant à droite et à gauche. Bord supérieur de la tôle au même niveau

17: Fixer les parties latérales avec des serre-flans et des broches pour carton goudronné sur le lattage

17



18



18: Centrer les cales d'appui pour tôle entre les rangées de capteurs et les visser à la toiture avec des vis Spax 6\*120. Monter les raccords des parties latérales à droite et à gauche

19



19: Enclipser les baguettes latérales de finition des tôles à droite et à gauche

20: Fixer les baguettes latérales de finition des tôles avec la partie avant coin droit et gauche du collecteur à l'aide de vis d'étanchéité 4,5\*35

20



21



21: Insérer à partir du bas la baguette centrale de finition (entre des collecteurs mitoyens) jusqu'à la butée

22: Visser les baguettes latérales de finition des tôles avec deux vis d'étanchéité autoforeuses et les baguettes de finition des tôles avec une seule vis d'étanchéité autoforeuse 3,9\*13 en bas

22



# Montage intégré en toiture

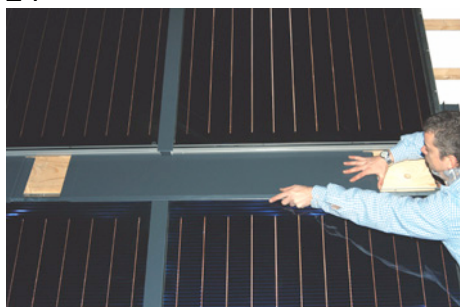
---

23: Insérer le cache central à gauche

23



24



24: Insérer le cache central au milieu

25: Insérer le cache central à droite

25



26



26: Visser le cache central à gauche et à droite avec une vis d'étanchéité 4,5\*35 à l'emplacement prévu avec la baguette de finition des tôles le capteur

# Montage intégré en toiture

27a



27: Centrer les cales d'appui pour tôle au-dessus des capteurs et les visser à la toiture, Spax 5\*120. Accrocher la partie arrière gauche (27b) dans le capteur.

27b



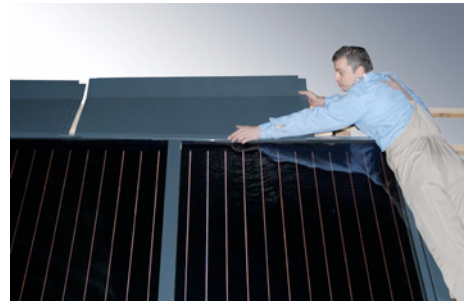
28



28: Visser la partie arrière coin gauche en dehors de la moulure sur la cale d'appui en bois, Spax 4\*25

29

29: Accrocher la partie arrière centrale dans le capteur et la relier à la partie arrière coin gauche. Visser la partie en tôle avec une vis Spax 4\*25 en dehors de la moulure.



# Montage intégré en toiture

30: Accrocher la partie arrière coin droit dans le capteur et la relier à la partie arrière centrale

30



31



31: Visser la partie arrière coin droit et gauche à la bague de finition de tôle et au capteur à l'aide d'une vis d'étanchéité 4,5\*35

32

32: Fixer sur le côté la partie arrière coin droit et gauche avec des serre-flans et des broches pour carton goudronné sur le lattage



33a



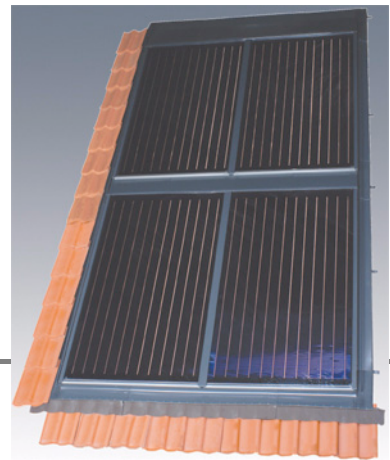
33: Coller des cales en mousse sur le côté et en haut (ne s'applique qu'à un châssis en tôle pour tuiles!)

33b



34

34: Intégrer à la toiture le champ de capteurs. Les tuiles doivent, si besoin, être coupées à la bonne dimension avec une meuleuse d'angle. La tuile supérieure doit dépasser au-dessus du rebord de tôle de 80 à 140 mm.



35



35: Le tablier protecteur en plomb (uniquement pour le châssis en tôle avec couverture de tuiles) est ensuite adapté au contour de la tuile

36

36: Remarque: Pendant le montage du support en tôle latéral des tuiles plates, les tuiles et les parties de tôle doivent toujours être posées en alternance!

