


C A H I E R D ' A I D E A U X

D I A G N O S T I C S

C H A U D I E R E F I O U L o u G A Z

- 1 **Légende des synoptiques**
- 2 **Symptome 1: Pas d'affichage sur le BM**
- 3 **Symptome 2: Absence de communication sur le BM**
- 4 **Symptome 3: Affichage du symbole **
- 5 **Symptome 4: Bruits de dilatation, chauffage par «trains de chaleur»**
- 6 **Symptome 5: Il fait trop froid en période de «confort»**
- 7 **Symptome 6: Il fait trop chaud pour la période de «confort»**
- 8 **Symptome 7: Pas d'abaissement en période «réduit»**
- 9 **Symptome 9: Optimisation non respectée**
- 10 **Liste des codes «erreur»**
- 11 **Incidents de fonctionnement**

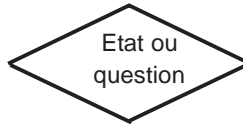
1 LEGENDE DES SYNOPTIQUES

Nous proposons huit symptômes perceptibles par l'installateur.

Le logigramme vous guide dans la recherche de l'origine d'un défaut. Il est impératif de suivre le chemin complet afin de garantir l'efficacité de l'outil.



Point d'entrée

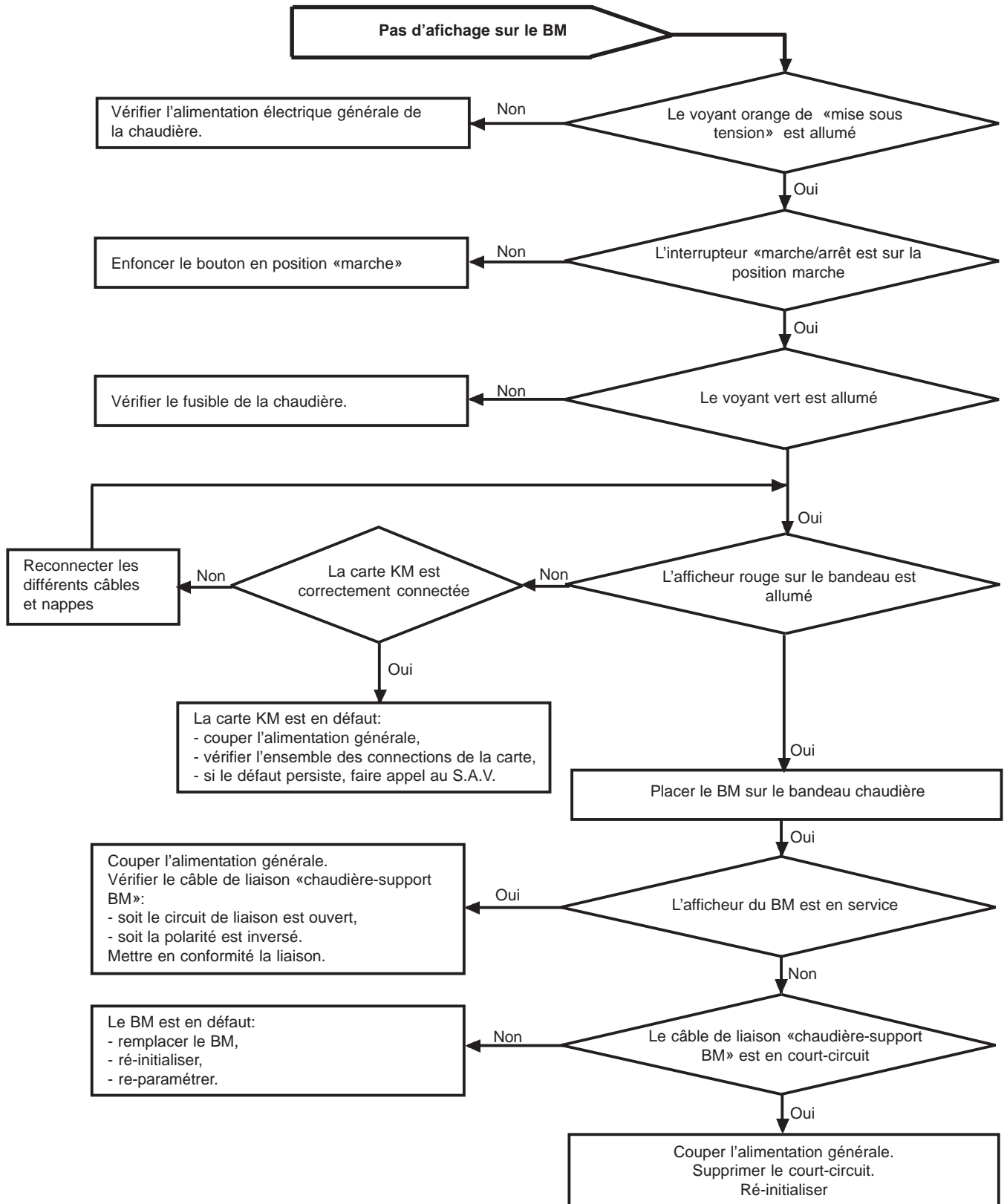


Etat ou Question. Il n'y a qu'une issue possible pour un cas donné.

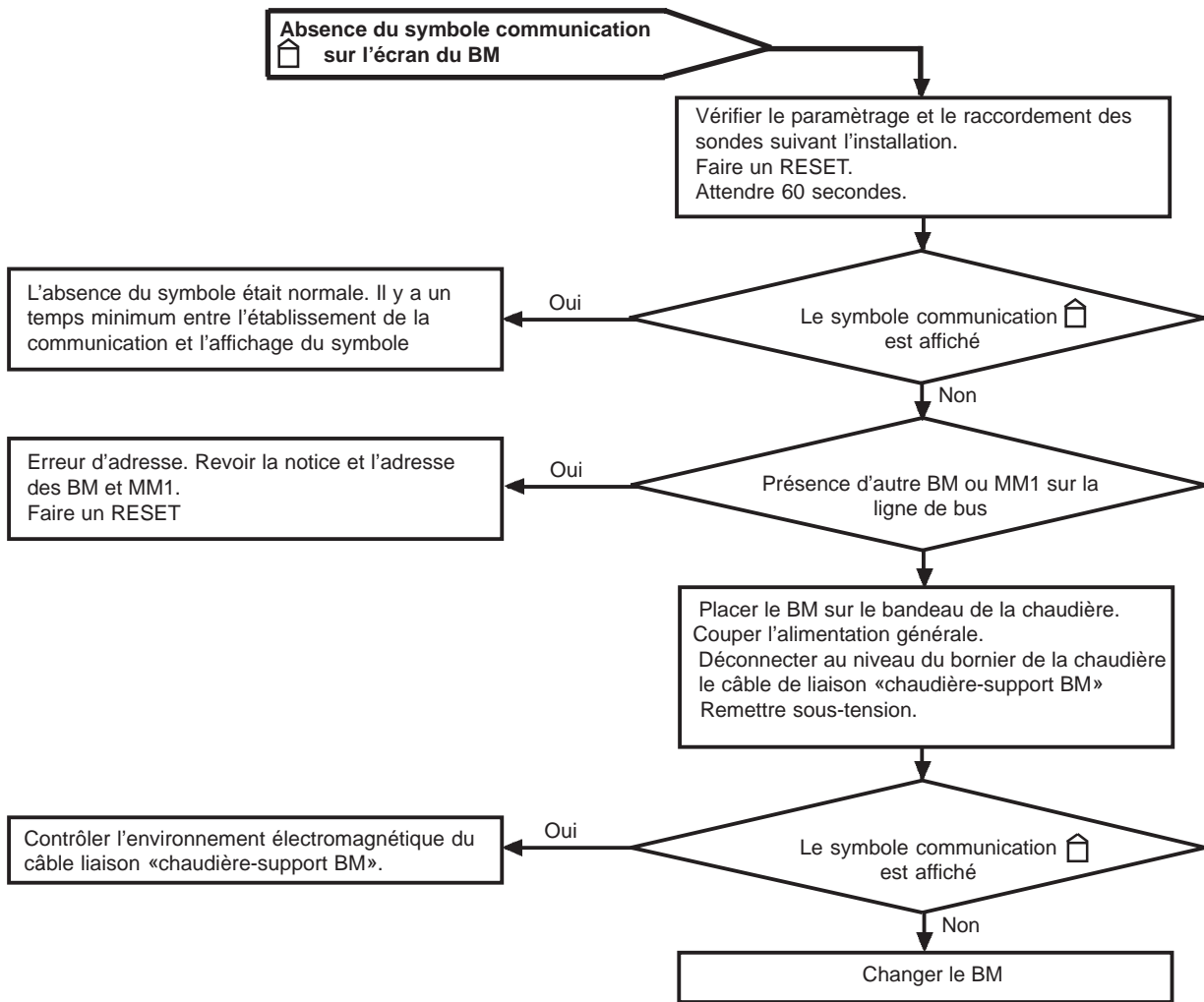


Action à réaliser

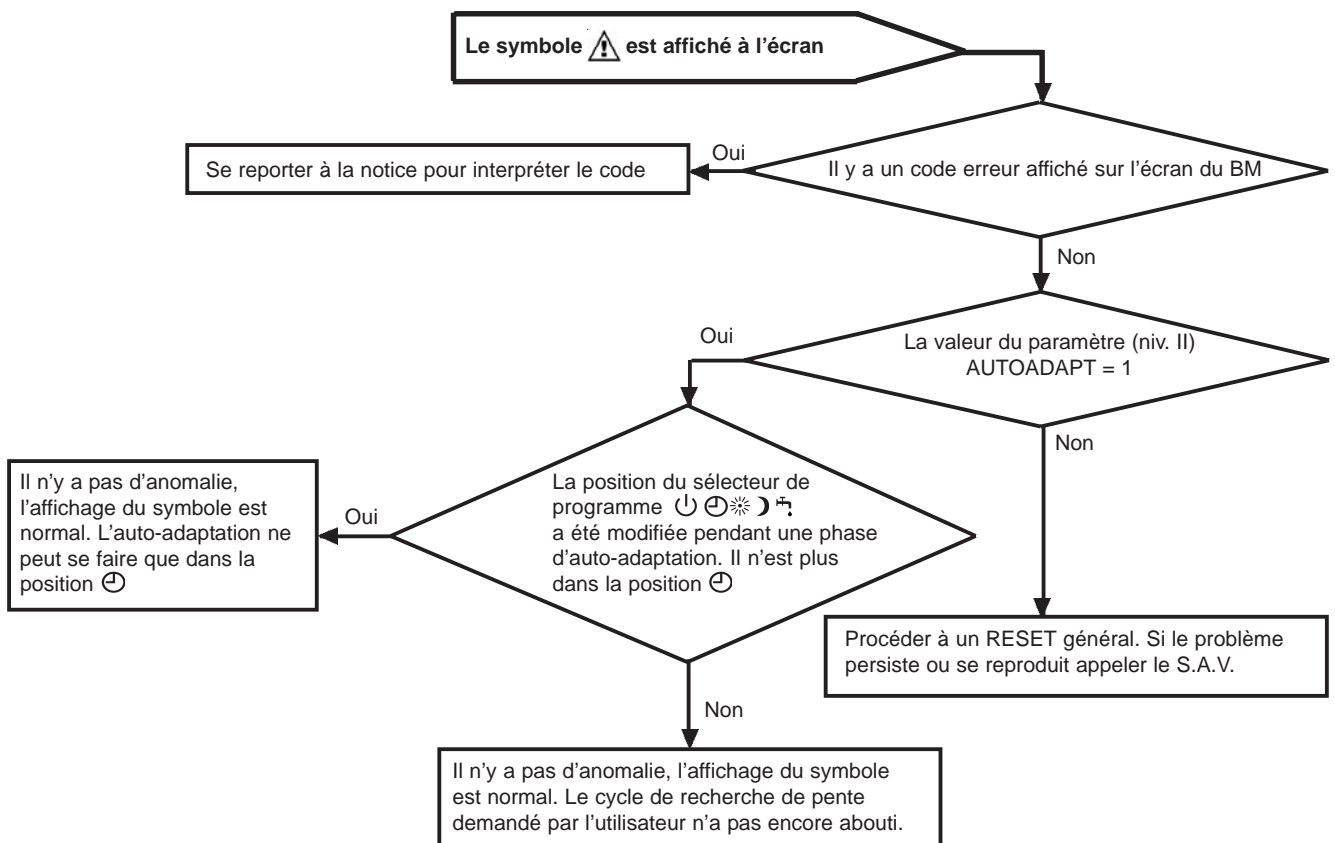
2 SYMPTOME 1: pas d'affichage sur le BM chaudière fioul ou gaz



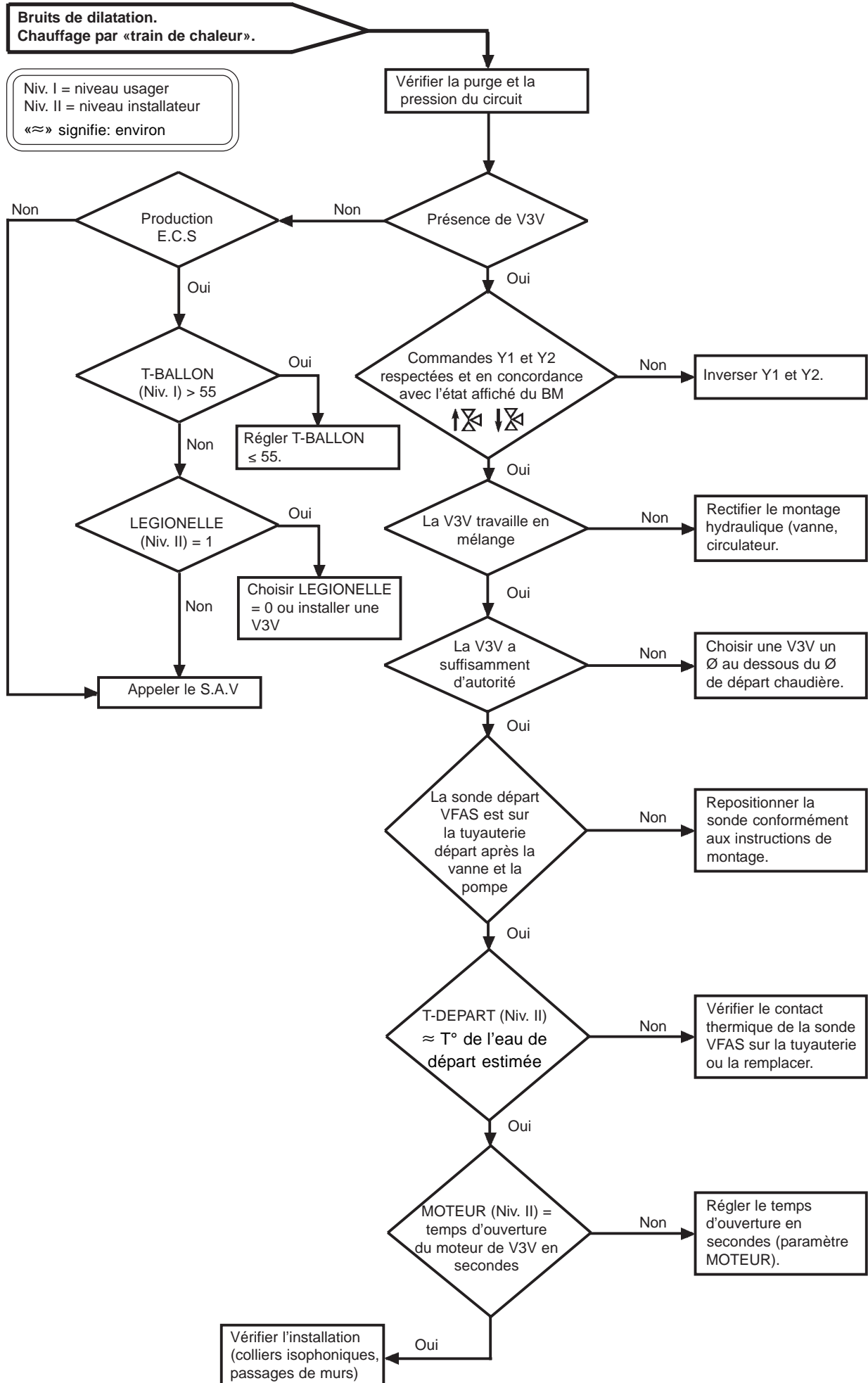
3 SYMPTOME 2: Absence du symbole communication sur le BM



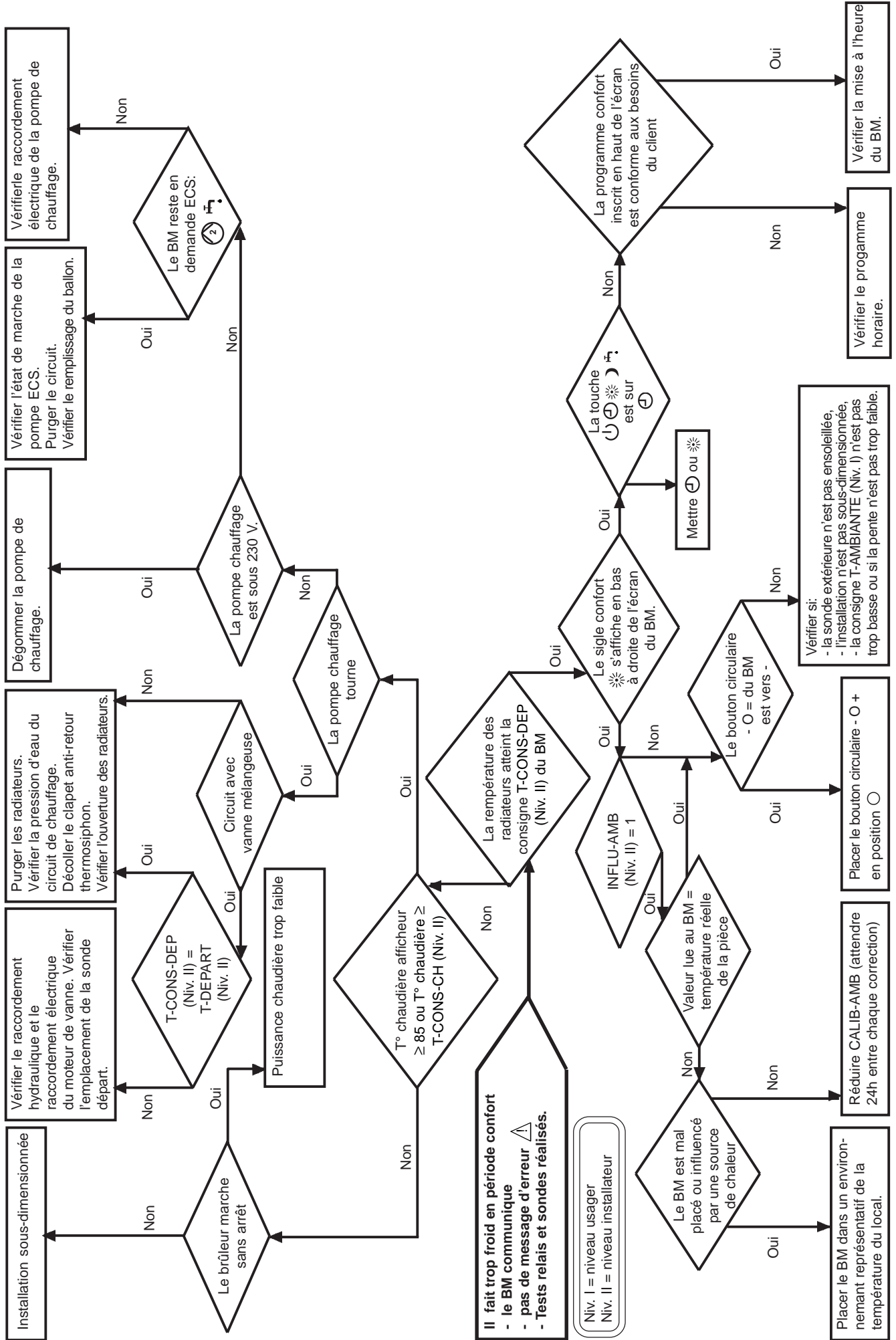
4 SYMPTOME 3: Affichage du symbole ⚠



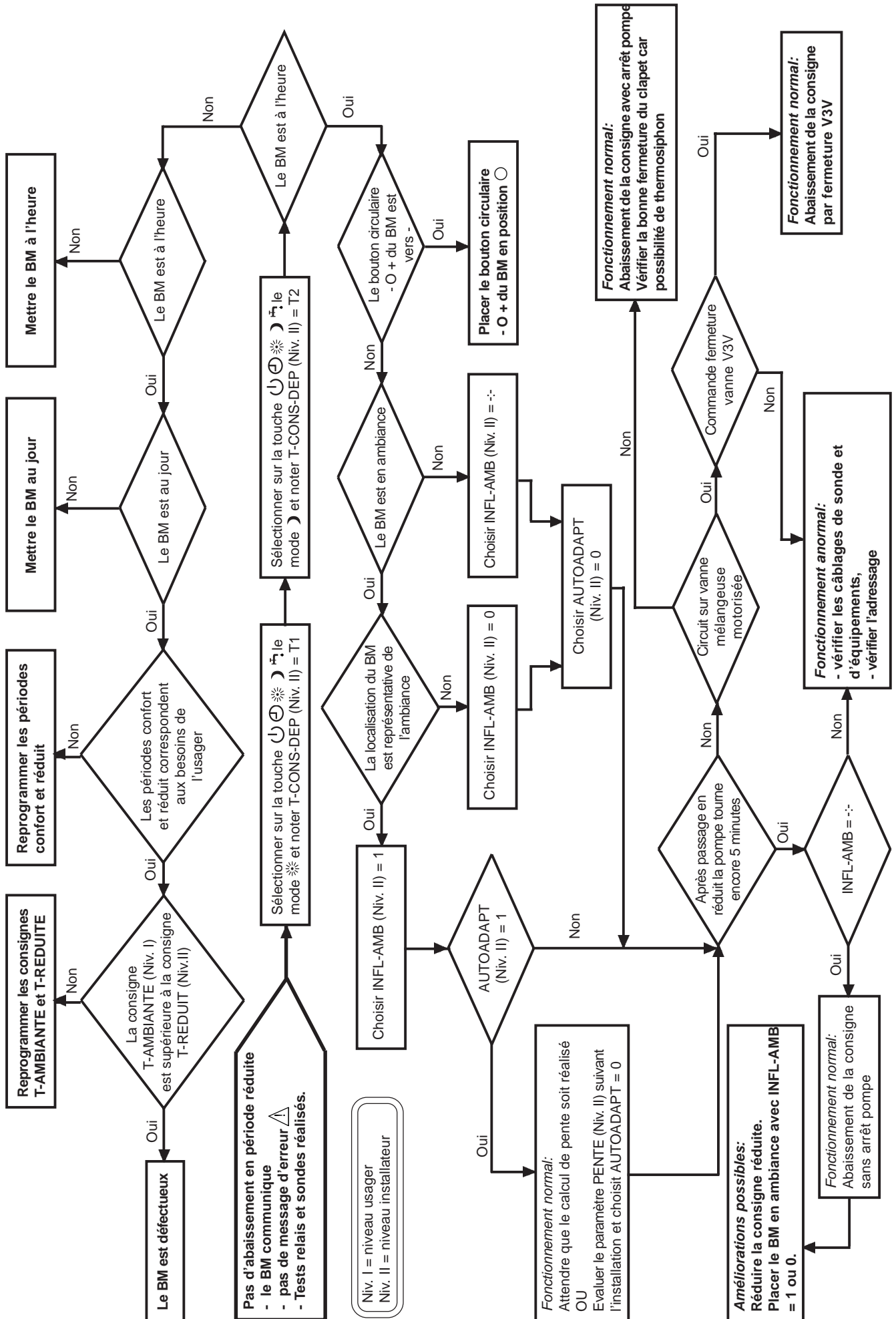
5 SYMPTOME 4: Bruits de dilatation, chauffage par «trains de chaleur»



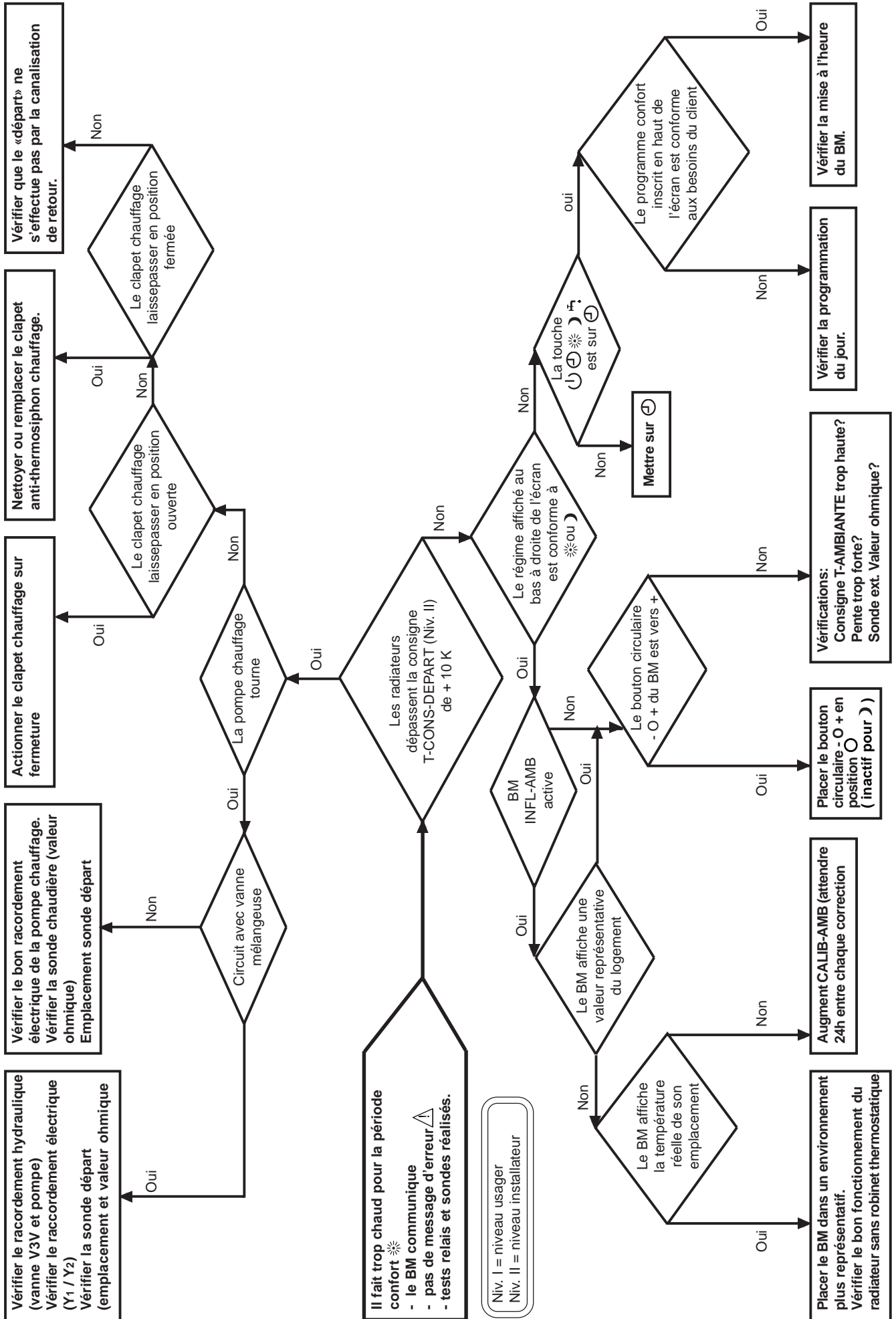
6 SYMPTOME 5: Il fait trop froid en période de « confort »



7 SYMPTOME 6: Pas d'abaissement en période «réduit»

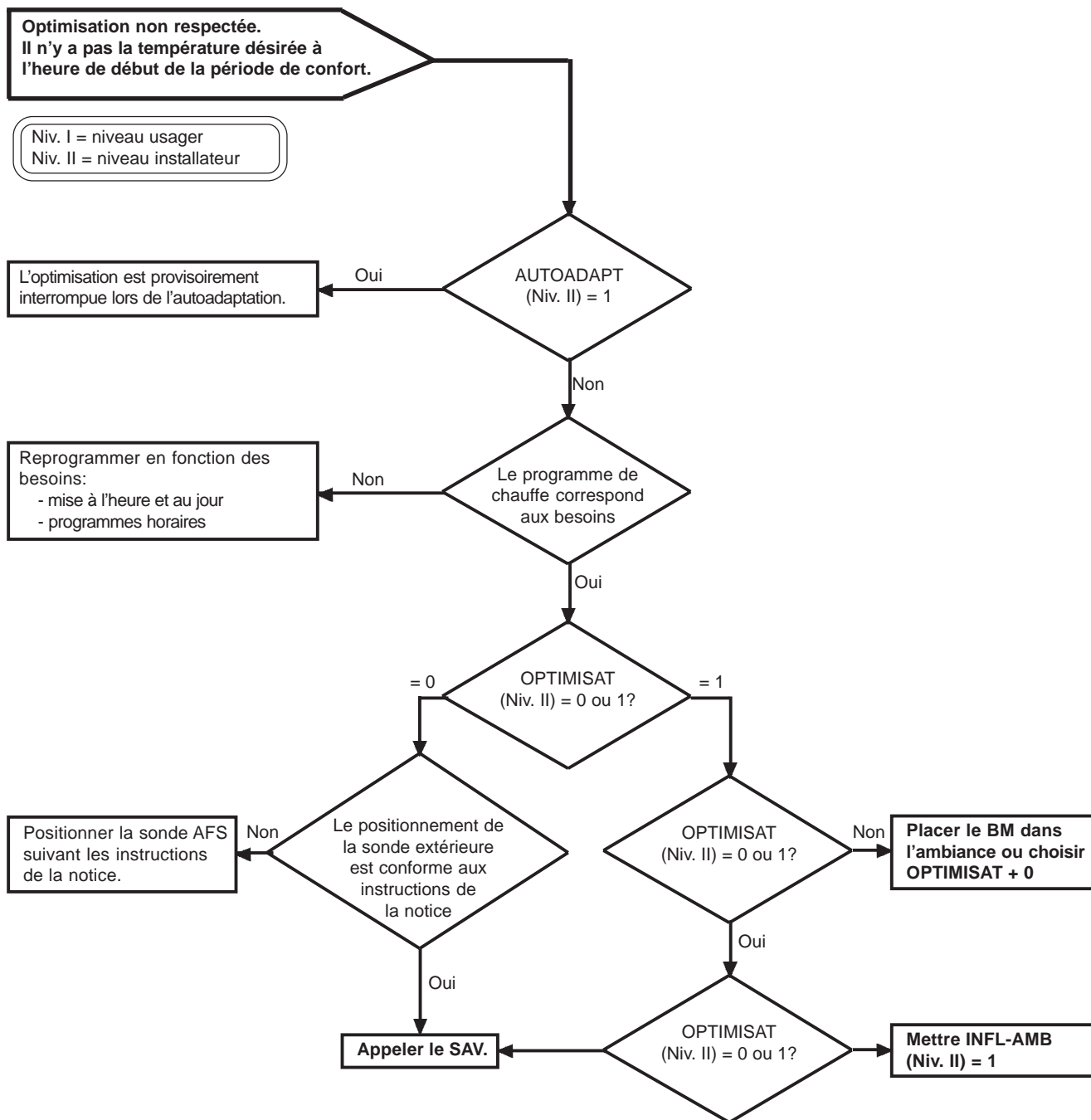


8 SYMPTOME 7: Il fait trop chaud pour la période de «confort»



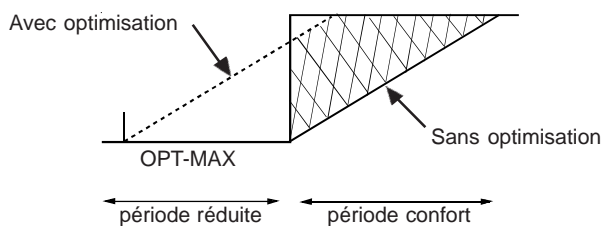
Niv. I = niveau usager
Niv. II = niveau installateur

9 SYMPTOME 8: Optimisation non respectée



Note sur l'optimisation

Il est tout à fait possible et normal que la température de confort ne soit pas obtenue de façon précise à l'heure de démarrage de la période de confort programmée.



$T^{\circ} \text{ extérieure} + 1 \text{ K} < T^{\circ} \text{ consigne confort}$

10 LISTE DES CODES ERREUR

N°	CODE ERREUR	Type	Explication	Raisons possibles de la défaillance	Arrêt brûleur	Verrouillage brûleur	Action
01	Surchauffe chaudière	Gaz	La chaudière a atteint la température de 105°C	Mise en eau de la chaudière Défaut circulateur chauffage ou ECS	●	●	Vérifier / Corriger / Reset
02	Défaut pression gaz	Gaz	La chaudière ne disposant pas de pressostat gaz, le connecteur de bord de carte avec son shunt est manquant sur la CM121	Absence ou défaut du connecteur de bord de carte avec son shunt sur la CM121	●		Vérifier / Corriger
04	Absence de flamme	Gaz	Absence de signal de flamme après un démarrage brûleur	Vanne gaz pas suffisamment purgée Absence d'étincelage Défaut terre de l'installation Problème CEM Sonde d'ionisation défectueuse	●	●	Vérifier / Corriger / Reset
05	Perte de flamme	Gaz	Perte du signal de flamme pendant un fonctionnement brûleur	Coupure gaz Défaut terre de l'installation Défaut de la sonde d'ionisation Problème CEM	●	●	Vérifier / Corriger / Reset
06	Surchauffe chaudière	Gaz	La chaudière a atteint la température de 95°C	A prendre comme information	●		Vérifier / Corriger / Attendre 1 minute
10	Nombre de reset dépassé	Gaz	Plus de 5 reset effectués en 15 min.	Corriger le défaut et attendre plus de 15 min avant reset			Vérifier / Corriger / Arrêt-Marche chaudière / Reset
11	Présence d'un signal de flamme sans fonctionnement du brûleur	Gaz	Présence de signal de flamme hors fonctionnement brûleur	Défaut terre de l'installation Problème CEM	●	●	Vérifier / Corriger / Reset
12	Sonde chaudière KFBN défectueuse	Gaz	Sonde chaudière KFBN défectueuse	A remplacer	●		Vérifier / Corriger
20	Test à l'arrêt brûleur de la bobine V1 de la vanne gaz	Gaz	Présence de flamme après l'arrêt brûleur-défaut sur la bobine V1 de la vanne gaz	Les bobines V1 et V2 de la vanne gaz sont commandées simultanément Défaut terre de l'installation Défaut vanne gaz Défaut de sonde d'ionisation	●	●	Vérifier / Corriger / Reset
21	Test à l'arrêt brûleur de la bobine V2 de la vanne gaz	Gaz	Présence de flamme après l'arrêt brûleur-défaut sur la bobine V2 de la vanne gaz	Les bobines V1 et V2 de la vanne gaz sont commandées simultanément Défaut terre de l'installation Défaut vanne gaz Défaut de sonde d'ionisation	●	●	Vérifier / Corriger / Reset
24	Mauvaise vitesse de purge	Gaz	Mauvaise vitesse de pré-purge ou de post purge	Mauvais réglage LG CONDUIT Défaut raccordement conduit	●	●	Vérifier / Corriger / Reset
25	Mauvaise vitesse d'allumage	Gaz	Mauvaise vitesse d'allumage	Mauvais réglage LG CONDUIT Défaut raccordement conduit	●	●	Vérifier / Corriger / Reset
26	Défaut d'arrêt ventilateur	Gaz	Le ventilateur ne s'arrête pas	Défaut ventilateur Défaut carte brûleur CM121	●	●	Vérifier / Corriger / Reset
32	Défaut d'alimentation	Gaz	L'alimentation électrique est insuffisante (<195Vac)	Défaut installation électrique	●		Vérifier / Corriger
34	Incompatibilité BCC	Gaz	Le BCC connecté au CM121 n'est pas compatible	Vérifier le numéro d'identité marqué sur le BCC	●	●	Vérifier / Corriger
35	Absence BCC	Gaz	Le BCC est manquant	Vérifier que le BCC n'a pas été déconnecté Connecter le BCC adéquat	●	●	Vérifier / Corriger
36	Incompatibilité BCC	Gaz	Le BCC connecté au CM121 n'est pas compatible	Vérifier le numéro d'identité marqué sur le BCC Essayer un autre BCC	●	●	Vérifier / Corriger
37	Incompatibilité BCC	Gaz	Le BCC connecté au CM121 n'est pas identifié BAXI France	Utiliser un BCC conforme au produit BAXI France	●	●	Vérifier / Corriger
38	Numéro d'identification BCC non valide	Gaz	Le BCC connecté au CM121 n'est pas valide (BCC prototype)	Connecter le BCC adéquat	●	●	Vérifier / Corriger
39	Erreur système BCC	Gaz	Echec lors de l'acquisition des paramètres du BCC	Connecter le BCC adéquat	●	●	Vérifier / Corriger
40	Incompatibilité paramètre BCC	Gaz	Un paramètre du BCC est incompatible	Défaut installation électrique	●	●	Vérifier / Corriger
60	Surchauffe chaudière STB	Fioul	Le thermostat de sécurité s'est déclenché	Mauvais emplacement sonde chaudière Mise en eau de la chaudière Défaut circulateur chauffage ou ECS Défaut thermostat STB	●	●	Vérifier / Corriger / Attendre / Réarmer le thermostat

Dans le cas de plusieurs codes erreur, seul le code erreur de plus haute priorité est affiché

10 LISTE DES CODES ERREUR (suite)


N°	CODE ERREUR	Type	Explication	Raisons possibles de la défaillance	Arrêt brûleur	Verrouillage brûleur	Action
61	Défaut brûleur	Fioul	Le boîtier de contrôle du brûleur fioul détecte un défaut de fonctionnement	Défaut brûleur	•	•	Vérifier / Corriger / Réarmer le boîtier de contrôle brûleur
70	Sonde départ VFAS défectueuse	Fioul + gaz	Sonde départ VFAS défectueuse	Défaut sonde VFAS ou court-circuit			Vérifier / Corriger
74	Défaut transmetteur pression eau Insuffisante	Fioul + gaz	Si le transmetteur eau est raccordé, la pression eau de l'installation est insuffisante (<0,2bar)	Mise en eau de la chaudière Mauvais réglage P-MIN EAU	•		Vérifier / Corriger
75	Sonde sanitaire SPFS défectueuse	Fioul + gaz	Sonde sanitaire KFS défectueuse	Défaut sonde SPFS Raccordement défectueux			Vérifier / Corriger
76	Sonde extérieure AFS défectueuse	Fioul + gaz	Sonde extérieure AFS défectueuse	Défaut sonde AFS			Vérifier / Corriger
77	Sonde chaudière KFS défectueuse	Fioul	Sonde chaudière KFS défectueuse	Défaut sonde KFS	•		Vérifier / Corriger
90 ou 91	Adressage erroné	Fioul + gaz	Les adresses du (ou des) BM(s) et du (ou des) MM1(s) ne correspondent à aucun type d'installation	Défaut adressage	•		Vérifier / Corriger / Arrêt-Marche chaudière
92	Défaut de communication entre CM121, KM et BM	Gaz		Défaut câblage bus	•	•	Vérifier / Corriger / Reset
96	Défaut bilan courant Module MM1sans BM	Fioul + gaz	L'installation présente un courant électrique du BUS incohérent avec le nombre de périphériques BM ou MM1	Défaut nombre de périphériques BM ou MM1 Alimentation du BUS par le MM1 (voir shunt entre bornes 7 et 8 du MM1)			Vérifier / Corriger / Arrêt-Marche chaudière

Dans le cas de plusieurs codes erreur, seul le code erreur de plus haute priorité est affiché




11 INCIDENTS DE FONCTIONNEMENT

4.1 Codes erreurs




Votre chaudière est équipée d'un système automatique de détection d'anomalies.

Quand un défaut apparaît, le symbole  et un code signalant le type de défaut clignotent sur l'afficheur de la chaudière et l'écran du module d'ambiance.

4.1.1 Chaudière fioul

Etat d'affichage du module d'ambiance	Défaut chaufferie constaté	Action
Aucun affichage sur le module d'ambiance	<ul style="list-style-type: none"> . Voyant de mise sous tension (rep. 1) éteint . Interrupteur M/A (rep 2) éteint . Interrupteurs AUTO /  (rep. 10) en position  . Afficheur température chaudière (rep. 5) éteint 	<ul style="list-style-type: none"> . Vérifier la mise sous tension de la chaudière (interrupteur général chaufferie) . Enfoncer le bouton, le voyant vert doit s'allumer . Mettre les 2 interrupteurs AUTO /  en position AUTO . Vérifier et/ou changer le fusible . Vérifier l'emboîtement du module
E60	<ul style="list-style-type: none"> . Voyant de sécurité chaudière allumé (rep 6) . Chiffre 60 clignote sur l'afficheur chaudière (rep. 5) 	Il indique que le thermostat de sécurité surchauffe de la chaudière a déclenché. Pour le réenclencher, dévisser le capuchon et appuyer sur le bouton (rep. 7)
E61	<ul style="list-style-type: none"> . Voyant de sécurité brûleur allumé (rep. 8) . Chiffre 61 clignote sur l'afficheur chaudière (rep. 5) 	Il indique que le brûleur est en sécurité. Appuyer sur le bouton de réarmement brûleur (rep. 9) pour le remettre en marche Attention: vérifier qu'il y a suffisamment de fioul dans la citerne et que les vannes d'alimentation fioul sont ouvertes.
E70 à E69	<ul style="list-style-type: none"> . Chiffres 70 à 96 clignotent sur l'afficheur chaudière (rep. 5) 	Noter le chiffre indiqué et appeler votre installateur ou consulter la notice d'installation.

4.1.2 Chaudière gaz

Etat d'affichage du module d'ambiance	Défaut chaufferie constaté	Action
Aucun affichage sur le module d'ambiance	<ul style="list-style-type: none"> . Voyant de mise sous tension (rep. 1) éteint . Interrupteur M/A (rep 2) éteint . Interrupteurs AUTO /  (rep. 10) en position  . Afficheur température chaudière (rep. 5) éteint 	<ul style="list-style-type: none"> . Vérifier la mise sous tension de la chaudière (interrupteur général chaufferie) . Enfoncer le bouton, le voyant vert doit s'allumer . Mettre les 2 interrupteurs AUTO /  en position AUTO . Vérifier et/ou changer le fusible . Vérifier l'emboîtement du module
E01	<ul style="list-style-type: none"> . Code erreur de sécurité chaudière affiché (rep. 3 et 7) . Chiffre 01 clignote sur l'afficheur chaudière (rep. 3) 	Il indique que la sécurité surchauffe chaudière est déclenchée. Communiquer le chiffre 01 à votre installateur, pour examiner la cause de cette anomalie. Vérifier que la température de la chaudière est inférieure à 50 °C, avant de réenclencher, en appuyant sur le bouton de service (rep. 5).
E04 à E99	<ul style="list-style-type: none"> . Chiffres 04 à 99 clignotent sur l'afficheur chaudière (rep. 5) 	Noter le chiffre indiqué et appeler votre installateur ou consulter la notice d'installation.

Si un incident non signalé ci-dessus se produit ou si un incident se reproduit régulièrement, appelez votre installateur.

BAXI France

157, Avenue Charles Floquet
93158 Le Blanc-Mesnil - Cedex
Téléphone : + 33 (0)1 45 91 56 00
Télécopie : + 33 (0)1 45 91 59 50

BAXI s.a.
S A au capital de 43 214 640 €
RCS Bobigny B 602 041 675 A.P.E 282 D
A member of **BAXI GROUP LTD**

